

# 胎盤は偉い

周産期医療センター所長兼産科部長 大橋正伸

皇室に41年ぶりの男子ご誕生で祝賀ムード一色の今日この頃ですが、同時に新聞やテレビでは前置胎盤という病気のことが話題になりました。お産を控えた方々にとっては多いに気になることでしょうからここで説明いたします。

**胎盤**は子宮の中で貝のアワビのように子宮の壁に付着しています。付着する位置は子宮の上方（子宮の出口と反対側）が通常です。前置胎盤とは胎盤が子宮の出口側に偏って位置しているという意味です。そのため胎盤の一番下端の部分が子宮の出口を覆ってしまいます。覆う程度によって辺縁前置胎盤、部分前置胎盤、全前置胎盤に分類されます。全前置胎盤が最も重症のタイプです。前置胎盤で問題になるのは、子宮の口が開いたり子宮が収縮すると子宮の壁と胎盤との間にすれがおこって、そこから大出血することです。したがって経膈分娩ができず、辺縁前置胎盤を除いては帝王切開になります。出血の特徴は突如なんの前触れも、痛みも無く始まるのが特徴です。そのため緊急帝王切開しなければならないことが多々あります。当センターでは毎月1件以上の前置胎盤の搬送や紹介を受けています。輸血が必要なことが多く、出血が多い場合には子宮を摘出しなければならないこともあり、今なお大出血のために母体が死亡する3大原因の一つです。

**ところで胎盤とはどのような働きをするものかご存知ですか。**胎盤は胎児に酸素を運んで炭酸ガスを回収すること、胎児に栄養分を運んで老廃物を回収すること、妊娠状態の維持に必要なホルモンや蛋白を作ること、という母体と胎児の間をとりもつ非常に大切な中継所として24時間営業のスーパーマーケットのように働いています。また、なぜA型のお母さんにB型の赤ちゃんができて子宮の中で大きくなるのでしょうか。これは胎盤が赤ちゃんと母親を分け隔ててお互いの血液が混じり合わないようになっているからです。つまり、鳥類のように卵で子どもを産む場合には胎盤は必要がありませんが、お母さんの子宮の中で胎児を育ててから出産するほ乳類には不可欠なものなのです。言い換えると哺乳類とは胎盤を利用して胎児を育てる生物といってもよいかもしれません。もちろんカモノハシのように卵で生んで母乳で育てるようなほ乳類になり切れていない一部の生物種は除きますが。

**このように重要な臓器であるのににもかかわらず世間では気にかけていません。**胎盤は赤ちゃんが生まれたあとに後産として子宮の壁から剥がれて出てきます。良くがんばって赤ちゃんを大きくしたねとほめられることもなく医療廃棄物として焼却処分されます。しかし大昔の人は胎盤に畏敬の念をもっていたようで、胎盤を壺に入れて埋葬していました。それほど胎盤は偉いのです。お産が終わったあと胎盤にも感謝しましょう。

# 宇宙で夏祭り?!

- 毎年恒例のこども病院での夏祭り。今年のテーマは“宇宙”。星がちりばめられた会場に足を踏み入れると、そこにはパッと目を引く一つ目の巨大な宇宙人の姿が……。

ゲームコーナー「宇宙人アタック！」では男性看護師が宇宙人に扮し、迫力満点の動きで子ども達を襲ってきます。中には怖くて近づけない子どももいましたが、勇気を出して宇宙人に地球ボールをぶつける子どももいました。宇宙人が倒れると、笑顔とともに大歓声が上がります。星のメダルをもらい気分は宇宙ヒーローかな？

手作りコーナーでは、宇宙人帽子が大人気。これをかぶると角が二本のかわいい宇宙人に変身していました。そして会場の最後には大きな宇宙のパネルがあり、顔をはめ「ハイ、ポーズ！」。出来た写真を見ると、まるで宇宙遊泳をしているようです。

夢いっぱいの宇宙空間で、チケットを首からさげ、次から次へとコーナーを回っていく子ども達、総勢80名が参加したお祭りは大盛況でした。



# お子様の視力検査について

こどもの視力検査には

- (1) 他覚的検査：眼の動きや反応を観察し測定するTAC (明室で) やP.L (暗室で) と
- (2) 自覚的検査：点々 (通称、ウサギさんのおめめ) を指でタッチするDot視力検査、ランドルト環 (輪っか) の切れ目の方向を答えるランドルト視力検査の2種類があります。

## 暗い部屋でのPL検査



◆TACとP.L：無地と模様では自然に模様の方を見るという乳幼児の特性を生かした検査です。縞々の幅で視力の程度を測定します。

(新生児～2歳頃まで)

## Dot card

- ◆Dot card：点 (ウサギの目) の大きさで近見の視力の程度を測ります。「目」「鼻」「口」がわかるかどうか検査をする目安となります (2～3歳頃まで)。初めはカードに触れようとしないお子様もアンパンマンやドラえもん等の人気キャラクターで練習してみたり、親御様と一緒に練習することでスムーズに検査することが出来ます。

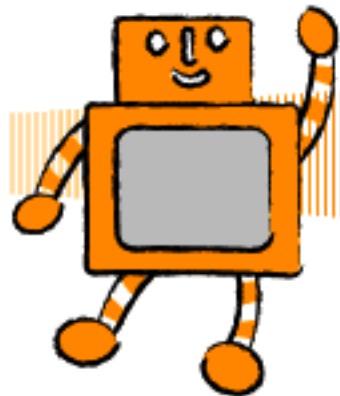


## ランドルト視力の検査

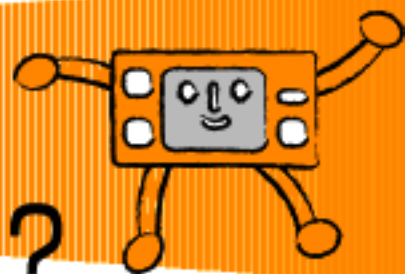


- ◆ランドルト視力：ハンドル (ランドルト環の模型) を切れ目と同じ方向に合わせたり、切れ目の方向を指し示したりします (4方向のみで斜め方向なし) (3歳頃を目安に検査します。)

様々な方法で得られる視力値は検査を受けるお子様の理解度、やる気、集中力 (かなり短時間)、精神的発達の度合い、体調などに影響を受けやすいものです。ご機嫌や興味の有無によっては検査できないこともあり、とてもデリケートで微妙なものでもあるのです。スタッフがお子様と検査をする時はお答えができたなら「頑張ってるね～」 「すごいね」「よく見えたね」と褒めてあげることで集中力や意欲を出来るだけ持続させ、最大限の力を引き出すように心がけています。「見えなかったら見えないと言ってね」と注意を促すこともあります。お子様の「心の目線」に添いながら楽しくお話をしたり、褒めたり諭したりしながらより正確な視力検査が出来るよう努めています。そんな時傍に居られる親御様の厚い協力がお子様への一番大きなエールとなることでしょう。



# ゲームボーイで 視力は低下するの？

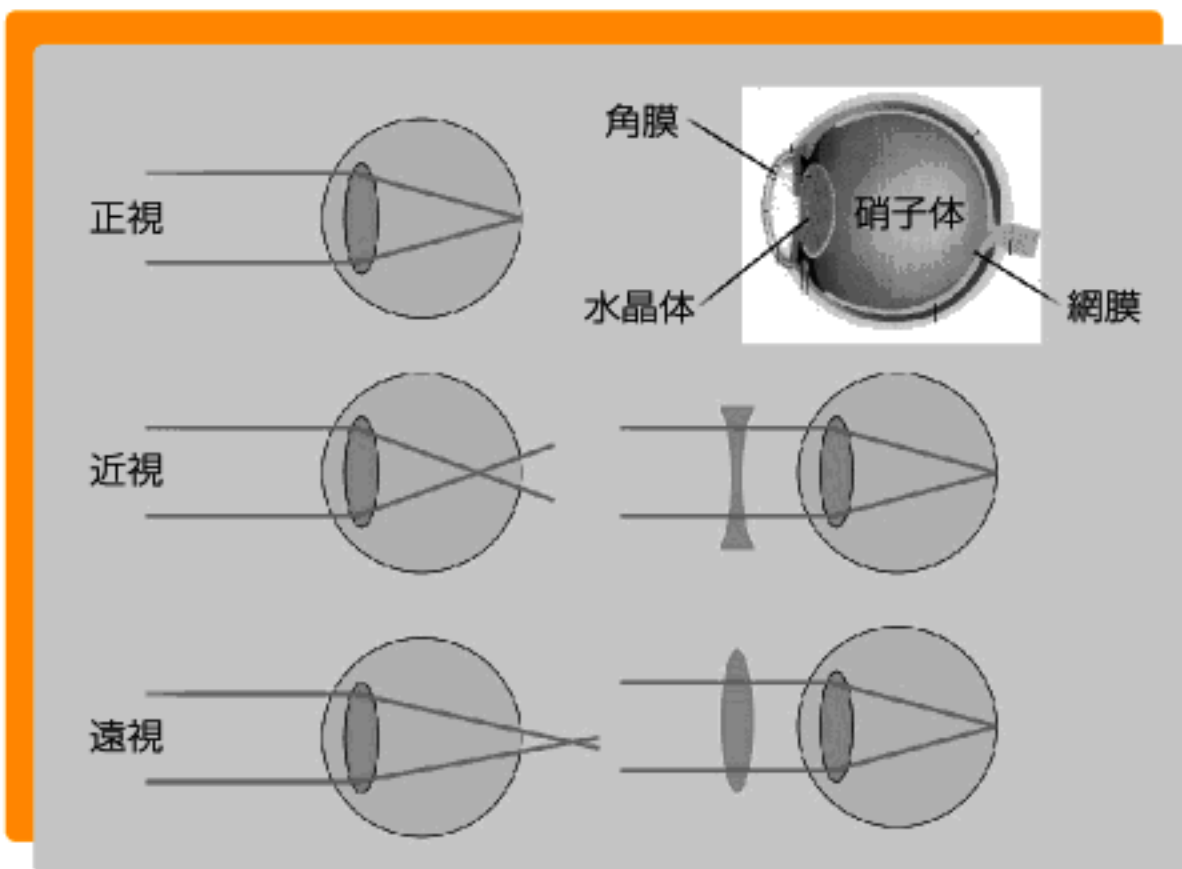


診療部

外来診察で近視が進んで視力が低下したことを告げると、「ほら、ママが心配していた通りでしょう。ゲームばかりしているから…」などとお子さんをなじる声が良く聞かれます。しかし、近視が進行する原因がゲームのし過ぎにあると決めつけるのは早計です。近視になる原因には「遺伝要因」と「環境要因」があり、前者、つまり、生まれもった成長のプログラムに基づいて近視になるケースも多いのです。実際、ゲームを控えて過ごしたものの、その甲斐なく近視が進むことは良くあります。ゲームに集中するなど手元に眼の焦点を合わせた状態が続くと、近い距離を見やすいように適応することで近視になる可能性は否定できません。しかし、このような生活習慣、環境による近視の進行程度は軽いものですから過度に神経質に考える必要はない様です。

一方、テレビゲームにしろ携帯型ゲームにしろ、疲れ目のために勉強などへの集中力が低下する状況、さらにドライアイといった病状には注意が必要です。テレビ番組など漫然と見るのと違って、ゲームに集中すると瞬きの回数が極端に減って眼の表面が乾き、ドライアイの原因になります。涙には殺菌効果や角膜に栄養を運ぶ役割があります。ドライアイになると涙の質が低下したり量が減って十分に機能せず、眼の表面に障害が起こり易くなります。自覚症状としては眼が乾く感じ、眼の痛みや疲れ、眼がごろごろする、眼が重く感じる、結膜の充血などがあります。対策としてはゲームをする時間は1回当たり30分程度にして、それ以上続ける場合は間に休憩を取る様に指導する、意識的に瞬きすることなどがあります。上記の症状が改善せず、また、ご心配であれば眼科医にご相談ください。

What's  
new  
in the hospital?  
診療部とクリニック



## お仕事紹介 その8

### こんにちは!!



今年の4月より「こども病院指導相談部」で医療ソーシャルワーカーとして勤務させて頂いています「今村」です。

現在は、医療費の助成制度や福祉制度についてのご相談をお受けしています。

- “どんな制度があるんだろう?”
- “どの制度を使ったら良いだろう?”
- “何か助成が受けられないかな?”

などなど、頭に“?”が浮かんだり、“どうしよう・・・”と不安になられたら、お気軽にご相談ください。

お子さまやご家族の不安や負担が少しでも無くなるように、一緒に考えていきたいと思っています。宜しくお願いします。



## 栄養状態ってなに?

栄養指導課 管理栄養士 谷口 章子

●最近「食育」という言葉をよく耳にします。とくに食の乱れに伴う心の乱れが問題になっており、食を通じた豊かな心を育てる環境づくりへの取り組みが各地で行われているところです。

●入院中の患者さまにとって、食事は大きな楽しみの一つであり、病院は食育の場でもあります。ですから、栄養指導課の栄養士と調理員はおいしく安全な食事を提供するために精いっぱい努めているところです。

●それと同時に食事は治療の一つでもあります。からだが必要としている栄養量に対してどのくらい食事を食べて(症状により点滴や栄養剤を補給して)、からだでどのように使われているかということ

「栄養状態」といいます。この「栄養状態」が悪いと治療の効果がうまく表れないことや合併症が起こりやすくなることが報告されています。栄養管理はまさに医療の土台となるものです。ところが、入院中は治療や環境の変化による食欲低下や治療に伴う食事中止などにより「栄養状態」が悪くなる場合があります。毎日時間がくれば食べる食事はまるで空



気のように当たり前のものですが、だからこそその大切さを忘れてしまうこともあります。

●私たち管理栄養士は医師や看護師と協力し、体格や検査値、食事摂取量などから栄養状態を判定して、入院患者さまの栄養管理を行っています。また、外来通院されている患者さまにはご家庭でのお食事(栄養管理)についての相談をお受けしています。「栄養状態」に関することならどんなことでも気軽にお尋ねください。



# 薬と食べ物の飲み合わせ 薬ってどうやって効くの??

薬剤部



薬は口から飲んで、おなかで吸収され、血液中に入ることによって薬の効果があらわれます。その後、体中の酵素というもので代謝(分解)されて血液中からなくなると効果がなくなります。

## ■ 飲みあわせってなあに??

食べ物の中には、その酵素に影響を与え、薬の代謝(分解)を早めたり、遅らせたりすることがあります。そのため、血液中の薬の量が増えて効果が強く現れてしまうものがあります。グレープフルーツは酵素に影響する食べ物としてよく知られています。

## ■ グレープフルーツってなぜだめなの??

グレープフルーツは、体内で薬を分解する酵素を邪魔する働きがあります。グレープフルーツと一緒にその薬を飲むと、薬の代謝(分解)が抑えられ、薬が体内に長い時間とどまることとなります。その結果、薬が効きすぎ、ひどい副作用が出る場合があります。以下の表はこども病院で使っている薬のうちグレー

プフルーツを避けるようにいわれている薬です。今、飲まれている薬で飲み合わせが気になる方は、主治医もしくは薬剤師までご相談ください。

	医薬品名
冠(心臓)血管を拡張したり、末梢血管を拡張したりする薬	セバミット-Rカプセル
	セバミット細粒
	ワソラン錠
免疫系に作用する薬	サンディミュン内服薬
	ネオラルカプセル
	ネオラル内用液
	プログラフカプセル
	プログラフ顆粒
てんかんの発作など脳の神経の過剰な興奮を抑える薬	テグレート細粒
	テグレート錠
精神の興奮を静める薬	オーラップ細粒
いろいろな病気の症状を改善する薬	グリベック錠
肺動脈性肺高血圧を治療する薬	トラクリア錠

# 病理検査室の術中迅速検査とは!

検査・放射線部検査  
吉田 憲治

術中迅速検査とは臨床診断が未確定で手術によって局所を開いても、肉眼的所見のみでは確信がつかないような場合に短時間の待機中に組織学的検査を実施して、その後の手術方針の決定に役立てるためにする検査法です。本検査法は、良性・悪性の判別が困難な乳腺・甲状腺腫瘍・その他腫瘍性病変



の確定診断に、あるいは乳房の温存のための郭清手術の範囲決定、リンパ節への癌転移の疑いがある場合などに有用です。通常病理組織の検査では組織を摘出して、ホルマリンで固定し、脱水・パラフィン包埋した組織を4ミクロンで薄切しスライドガラスに載せ、染色で核と細胞質を染め分け出来上がった標本を病理医が顕微鏡で観て診断をし、臨床医に結果を報告する。これまでの工程で最低3日は掛かる。しかし、本検査法で行うと手術室から組織片が病理検査室に提出され病理医が診断して結果が手術室に

電話連絡が行くまで約15分で完了する。検査方法は次の通りです。目的の病的組織から組織片をとり、生のまま密閉容器に入れ速やかに病理検査室に提出する。提出された組織片は病理医が薄切したい部位を下にしてパラフィンに代わる包埋剤で液体窒素によって

瞬間に凍結させ包埋する。包埋された組織を技師がクリオスタットという機械(写真)で-15から-20度の試料室の中で約5ミクロンで薄切し、スライドガラスに載せ、迅速用固定液で固定する。それを短時間で染色し、病理医に渡し、病理医がそれを顕微鏡で観て診断結果を電話やインターホンで手術室に報告する。なお手術の時間などで提出時間がまちまちでいつ来るかわからないので来るまでに準備して待機しなければならないので前もって連絡をしております。

# 中央監視室ってなあ〜に?

## 中央監視室

中央監視室では、病院のライフラインと呼ばれる電気、医療用ガス、水道、空調、消防などの設備を24時間管理しています。

- 電気：電気主任を中心として、台風などで停電になっても病院にある非常用発電機が電気をつくり、電気を使えるようにしています。
- 医療用ガス：患者様に使用する酸素、空気、吸引などを使えるようにしています。
- 水道：水、お湯を使えるようにしています。今年7月、こども病院は、第二種エネルギー管理に指定されました。エネルギーを適正に使うことを目標とし、地球の温暖化の原因とされる二酸化炭素の排出を少なくすることが目的です。地球への優しい環境づくりをしなければなりません。



中央監視室



非常用発電機

こども病院で1日に使われる電気・都市ガス・水道の量はどのくらいあると思いますか？4人家庭1軒分で使われる量で計算しています。たくさん使っていると思いますか、それとも少ないと思いますか、一度考えてみてください。

電気 (10KWH)	① 約 900軒 ② 約1,200軒 ③ 約1,560軒
都市ガス (1.5m <sup>3</sup> )	① 約 900軒 ② 約1,022軒 ③ 約1,500軒
水道 (1m <sup>3</sup> )	① 約 100軒 ② 約 265軒 ③ 約 300軒

「中央監視室って何をしているんですか？」トライやるウィークの生徒さんにいつも聞かれます。

「病院と地球の環境を守っています」とスタッフの山本さんは答えています。

答えは 電気 ③ 都市ガス ② 水道 ②

## 外来紹介

外来には3つの看護師のチームがあります。看護部

### ●内科チーム

昨年12月に点滴室が整備され、化学療法や点滴治療を受けるお子様が、安楽に過ごしていただけるようになりました。受診されるお子様やご家族には、日常生活を考慮した看護援助が出来るように努力しています。何かお困りのことがあれば、いつでもお声をかけてください。

### ●外科チーム

手術を受けられるお子様が多いので、検査や手術・入院に関する説明を丁寧に行うよう心がけています。また手術後の診察や、長い期間通院されるお子様がおられますので入院病棟や指導相談部と連携をとり、お子様の成長を考えて援助していきます。

### ●放射線科チーム

今年度より、放射線科外来が開設されました。丁寧に説明し、安全で安楽な検査や治療が実施出



見上げるとアンパンマンがいるよ！ (外科待合)



授乳室

来るように心がけています。照射治療のお子様には、「がんばり表」を個別に作成し、楽しみと達成感をもたらす効果を得ています。心臓カテーテル検査のご家族には、院内PHSをお貸しし、待ち時間の調整をいただいています。

### ●その他

採血室の担当をしています。

医師や薬剤師と協力して治験治療やアレルギー親子教室を実施しています。

ストーマ排泄外来では、WOC認定看護師が専門の指導や相談を実施しています。



外来点滴室

About nursing care  
看護部だより



## 基本理念

周産期医療および小児医療専門施設として、母と子どもの総合的、高度専門的な医療を通じて、親と地域社会と一体になって子どもたちの健やかな成長を目指します。

## 基本方針

- 1.子どもの権利を重視した医療の実践。
- 2.安心と信頼の医療の遂行。
- 3.専門的な高度医療の推進。
- 4.地域の医療・保健・福祉機関との連携。
- 5.親と子の健康啓発活動への貢献。
- 6.子どもへの愛とまことに満ちた医療人育成。

## 患者権利宣言

- 1.あなたはひとりの人間として尊重され、おもいやりのある医療を受ける権利があります。
  - 2.あなたとご家族は、理解しやすい言葉や方法で十分な説明と情報を得て、治療計画に参加する権利があります。
  - 3.あなたとご家族は、医療について同意や拒否の権利があります。
  - 4.あなたとご家族のプライバシーは守られます。
- ◆みなさまと私たち職員がお互いを尊重しあい、良質な医療を実現していけるよう次のことにご協力ください。
- 病気について理解し、安心して医療が受けられるよう、今までの経過・病状の変化や問題について詳しく正確にお知らせください。
  - 病院のきまりや約束ごとをお守りください。

「げんきカエル」で取り上げてほしいテーマがありましたら、食堂前廊下の掲示板にあるテーマ応募箱へぜひお寄せください。

## 編集後記

今年は“ありがとう”心から・ひょうごからをスローガンに、50年ぶりに「のじぎく兵庫国体」が本県で開催され、夏の甲子園を沸かせた早実の斉藤祐樹投手、駒大苫小牧の田中将大投手も再び兵庫国体で熱戦を繰り広げました。さて、今号も各部門から多岐にわたる原稿を寄せていただきありがとうございました。これからも皆様のお役に立てる情報、こども病院の最新情報

などお届けしたいと思えます。ぜひ皆様のご意見、ご感想をお聞かせください。今号の担当は清水でした。

編集委員長：大橋 正伸（診療部）

編集渉外担当：行 祥子（指導相談・地域医療連携部）

編集委員：風 真貴子（看護部）、春名 真巳子（看護部）、  
福田 朝恵（薬剤部）、清水 俊文（検査・放射線部）

本誌に関するご感想、ご希望、ご質問はこちらまで。

## 兵庫県立こども病院

〒654-0081 神戸市須磨区高倉台1丁目1-1

TEL078-732-6961 FAX078-735-0910

URL:<http://www.hyogo-kodomo-hosp.com/>

E-MAIL:[info\\_kch@hp.pref.hyogo.jp](mailto:info_kch@hp.pref.hyogo.jp)