

『情報収集・情報提供の工夫をしよう』

病院長 中村 肇

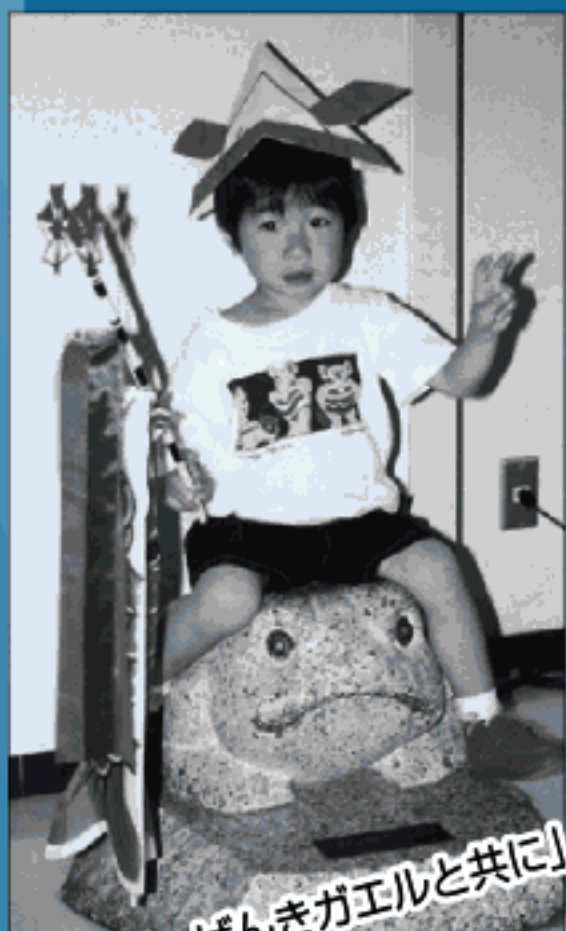
今日、我が国の医療に対する不信は大きく、我々は猛省を促されています。医療不信の最大の理由は医療の密室性にあります。医療が個人のプライバシーに関わる問題を取り扱っていることを理由に公への情報提供を躊躇ってきたこと、またがんや重篤な後障害を残す予後不良な疾患については患者・家族への配慮として正しい情報提供を速やかに行わなかったことにあります。

兵庫県立こども病院では、親子と一緒に過ごせる時間を少しでも長くとれるよう配慮してはいますが、残念ながら病室の狭小から親子分離の看護体制をとらざるを得ません。夜間幼子をひとり病院に残して我が家に戻られる御両親にとっては、病状だけでなく、わが子が同室の子どもたちと仲良くできているか、泣いてはいないか、心配が尽きないと思います。

私たちは、御両親が病院におられない間のできことをできるだけ詳細にお伝えするようにしています。病気に関するだけでなく、生活に関することも。物言わぬ子どもたちですから、私たち医療者が代弁しないとそれこそ密室になってしまいます。

IT化が進み、患者と医療者の情報共有が可能となりました。子ども医療者は医療の詳細を正確に、かつ分かりやすくお伝えし、患者さまと情報を共有する工夫が大切です。医療者・患者間の円滑な情報共有には、医療者間での情報ネットワークが必須です。人と人のコミュニケーションです。

他の分野に比べてIT化で大きな遅れをとっている医療界です。医療が社会の信頼を回復するにはハードもソフトも一新し、いつでもどこからでもアクセスできる双方向の医療情報ネットワークを1日も早く病院内外に構築し、コミュニケーションの輪を広げることです。



「こどもの日、げんきガエルと共に」

「集学的治療」とは？

兵庫県立こども病院
脳神経外科 長嶋達也

こども病院における診療の大きな特色の一つが「集学的治療」にあります。

「学」を集めて治療する、すなわち異なった専門家の緊密な連携により一つの病気を治療することを意味しています。様々な重い疾患の治療には「集学的治療」が不可欠となりますので、脳神経外科の例を挙げてご紹介いたします。

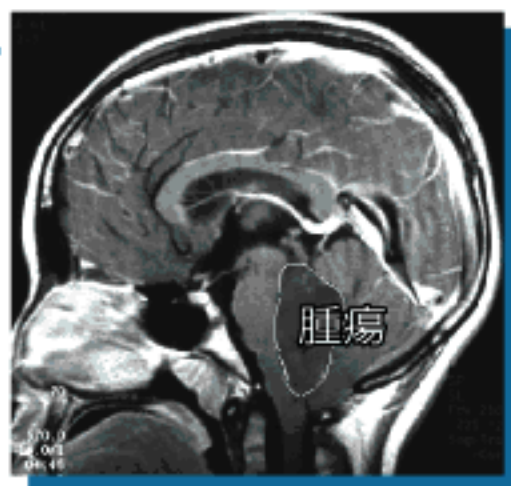
(1) 小児悪性脳腫瘍に対する集学的治療

こどもに発生する脳腫瘍は悪性腫瘍の頻度が高く、手術で全て取り除くことが出来てもそれだけでは残念ながら完治することはありません。多くは化学療法（薬物治療）あるいは放射線照射のいずれかあるいは両方を必要とします。脳神経外科医によって摘出された腫瘍は、病理専門医によって正確な病理診断がなされます。

悪性腫瘍と診断されると、脳外科医、血液腫瘍科医、放射線科医、病理医からなるカンファレンスにおいて治療方針を決定します。それに基づいて、血液・腫瘍専門病棟において化学療法・放射線照射を行います。腫瘍が間脳・下垂体というホルモンの中枢に存在する場合には内分泌科の協力も必要となります。

生命に関わる悪性脳腫瘍のように高度な治療を必要とする病気は、関係する全ての専門科医師の協力による「集学的治療」によってのみ命を救うことができます。また、医師だけではなく、専門性の高い看護師、放射線技師、薬剤師などからなる「チーム医療」があって初めて安全な治療を行うことができます。

図1.



●悪性脳腫瘍の手術前MRI。小脳深部に腫瘍が存在。

(2) 頭蓋縫合早期癒合症に対する集学的治療

赤ちゃんの頭蓋骨は、縫合（ほうごう）という骨と骨のつなぎ目があることによって、急速に発達する脳に合わせて大きくなる事が出来ます。この縫合が早く閉じすぎることにより、頭や顔面が大きく変形したり、脳の発達が障害される病気を「頭蓋縫合早期癒合症」といいます。重症例では顔面の変形や水頭症を合併するために、脳神経外科、形成外科、小児麻酔科の協力による手術が必要になります。こども病院では両者の緊密な連携によって、骨延長法を用いて頭蓋と顔面の矯正を同時に行う高度な手術を行っています。これも集学的治療の一つといえます。

(3) 二分脊椎に対する集学的治療

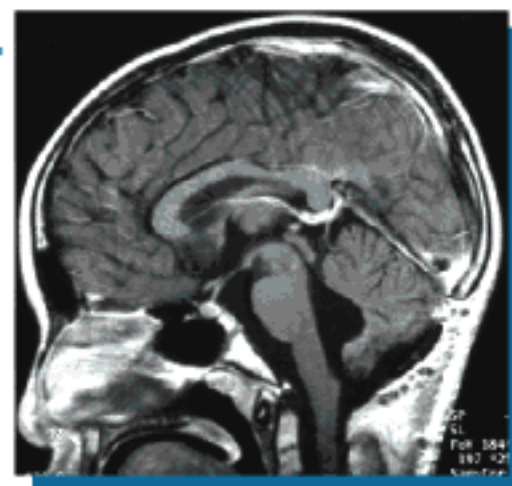
二分脊椎は脳脊髄の先天性疾患として最も頻度の高い疾患であり、こども病院では専門外来を設けて診療に当たっています。

脊椎の異常により下肢の麻痺や排尿・排便の障害を伴うことがあるため、脳神経外科、整形外科、泌尿器科の三つの専門科からなる「集学的治療」が必要となります。こども達が成人するまで長期的な視野に基づいて、定期的な診察と適切な治療を行ないます。

このようにこども病院の特色であり最も得意とするのは、複数の専門領域にまたがる疾患の治療であるといっても過言ではありません。お子様が入院されると、異なった専門科の医師が次々に現れてとまどうことがあるかも知れませんが、分かりにくいことは遠慮無くお尋ね下さい。

これからも専門科同士の垣根のない、風通しの良い病院であり続ける努力をしたいと思います。

図2.



●悪性脳腫瘍の集学的治療後MRI。腫瘍は消失している。

What's new in the hospital?
診療科とクリニック

指導相談部門では●●●

山崎武美 副院長兼指導相談・地域医療連携部長（小児科部長）
宮崎臨床心理士・藤井臨床心理士・行保健師・長岡ソーシャルワーカー

お子様が病気にかかると、健康なときには無かったような
問題や心配ごとが起こってきます。

そんな時、指導相談部のスタッフが、お話をうかがいながら
問題解決のお手伝いをさせていただきます。

現在までにどのようなご相談をお受けしているかご紹介いたしますと、発達や心の問題・子育ての心配について 社会福祉サービスや医療費についての情報を知りたい 同じ病気の仲間や親の会を知りたい 療育や学校などについて相談したい 誰かに話を聞いてほしい、どうしたらよいかわからない、などです。上記のご相談に対して、保健師・ソーシャルワーカーはお子様とご家族を見守りつつ、養育相談をお受けしたり、学校やこどもセンター・保健所など関係機関との連絡調整を行っております。必要に応じて保健師が家庭訪問させて頂き、お子様のご家庭での様子を伺うこともあります。また、発達や行動にご心配がおありの時は、臨床心理士が主治医の依頼のもと、心理療法・心理検査をして対応しております。また、原則第1・3水曜には医師による発達外来を行っております。

毎週金曜日には、発達のゆっくりなお子様のための集団療育を全スタッフで行ない、遊びを通してお子様へのかかわり方のご相談をお受けしていません。

お父さま、お母さまの心の中に迷いや心配事が生じたときや、誰かに話だけでも聞いて欲しいと思ったとき、お子様への関わり方などに工夫が必要だったり、誰かのちょっとしたアドバイスが欲しいとき、もしよろしければ指導相談部をのぞいていただければ幸いです。



日帰り手術の費用は？

こども病院では毎日平均して5人の方が、日帰り手術をうけられています。手術費用は、実際に計算をしてみないと金額がわからないため、どれくらいの金額を用意しておけばよいの？と不安をお持ちの方も多いはず・・・。

医事課から患者さんにできるサービスは何か？と考えた結果、日帰り手術の待合室に、手術費用に関する説明用紙を用意することにしました。その内容について少しご紹介します。

日帰り手術でおこなわれている手術に関して、概算額表を用意しました。（会計窓口にも用意しています。）この概算額は、3割負担（3歳未満は2割負担）の金額ですが、各種、医療費の助成制度を利用することで、負担額が減額になる場合があります。たとえば・・・！乳幼児医療（お子様が生まれたときに申請し、最大就学前まで利用することができます）1割負担もしくは負担なしとなります。

お持ちの乳幼児医療券（乳幼児受給者証）にどちらかが記載されているので、ご確認ください。

◆1割負担の方も、月の限度額が5,000円となっているため、5,000円以上の負担はありません。

【育成医療】

病名や、状態によって申請ができます。育成医療は、身体障害者福祉法の障害等級表に基づいて判断され医師の意見書をもとに、保健所の審査会で決定されます。まずは、この制度に該当するかどうか、担当医師へご確認ください。

乳幼児医療がある方も育成医療の申請はできますが育成医療か、乳幼児医療のどちらかを利用することになります。

どちらが患者さんにとってよいのかは、居住地等によってさまざまです。医事課・会計窓口にてご確認ください。

各種医療費助成制度に関するご質問・お問い合わせは、医事課・会計窓口へ

シール、もらいましたか？

廣瀬 悦子

“ディズニーやドラえもんのシールをもらったことがありますか？”

胸や骨のレントゲン写真を撮るとき、大きな機械がたくさんあって驚き泣き出してしまうお子さんがいますよね。そんなとき、放射線部門では撮影が終わった後で「今度は泣かないでね、痛くないからね。」そんな思いをこめてシールをお渡しするようにしています。このシールはスタッフが持ち寄ったものやパソコンで作ったものです。

今まで泣いていたお子さんがにっこり笑って帰って行くのを見ると、少しでも患者さまの力になれたかな、と私たちも嬉しくなります。時間の都合上、すべてのお子さんにお渡しすることはできませんが、「まだもらったことがない！」という方は撮影が終わったら「シールちょうだい」と声をかけてみてください。きっとかわいいシールがもらえますよ。



血液型について: ABO血液型

伊藤裕子

ヒト赤血球膜には400種余りの赤血球抗原がありますが、手術前、出産時等に調べる血液型は、ABO式血液型、Rh(D)式血液型の2種類です。ABO式・Rh(D)式血液型は輸血に際して、重篤な輸血副作用を起こすことがあるため、例外を除いて同型のものを使用する必要があります。

ABO式血液型には、A・B・O・ABの4種類があり、これらは赤血球の表面に付いている糖タンパク質の構造の違いで分けられます。「A型」のヒトはA型物質(A抗原)を、「B型」のヒトは少し異なるB型物質(B抗原)を、「AB型」のヒトはA型物質とB型物質の両方を持ち、O型のヒトは両方を持っていません。また血清中に、「A型」のヒトは抗B抗体を、「B型」のヒトは抗A抗体を、O型のヒトは抗A抗体、抗B抗体の両方の抗体を必ずっており、AB型のヒトは両方とも持っていません。

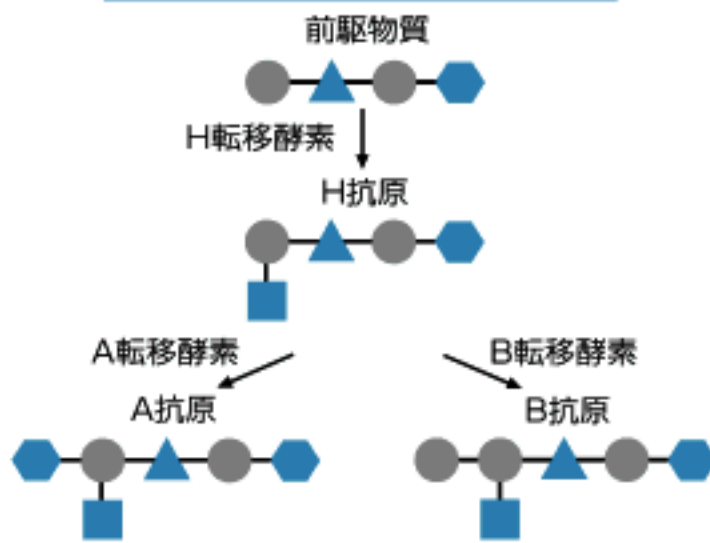
ABO式血液型は、血球の抗原を調べる表試験と血清中の抗体を調べる裏試験を行って判定されます。

6ヶ月未満の乳児では抗体の産生が不十分なため表試験のみ実施しています。表試験のみと記載されて

いる場合は生後6ヶ月以上になってから再検査することをお勧めいたします。ただし、抗体産生は6ヶ月以上でも十分な反応がみられないこともあり、この場合も表試験のみの報告としています。

血液型	赤血球の抗原	血清中の抗体	日本人の割合
A	A	抗B	40%
B	B	抗A	20%
O	AもBもない	抗Aと抗B	30%
AB	AとB	抗AもBもない	10%

A・B抗原の生合成



● D-ガラクトース ▲ N-アセチルグルコサミン
● N-アセチルガラクトサミン ■ L-フコース

◆お薬こんな時どうしたらいいの？

シリーズ第5弾

- 先日、患児のお母様から「徐々に歯が黒くなってきた！お薬と関係がありますか？」とご相談を受けました。



乳歯が着色した場合、将来交換する永久歯も同じく着色するのではないかと心配ですね。お薬によっては歯が一時的に着色することがありますが、歯の着色が、お薬か他の原因か分かりません。歯の着色がよく起こすお薬として鉄剤の粉薬やシロップがあります。お薬を服用すると歯牙表面へ鉄吸着が起こりやすくなり、歯が一時的に着色することがあります。そこで、こども病院で使用している鉄剤のお薬と鉄剤によって歯が着色した場合の対処法について説明します。

【こども病院で使われる鉄剤のお薬】

インクレミンシロップ
フェロミア顆粒

【鉄剤による歯の着色の対処法】

「なんとなく灰色っぽい」「虫歯みたい」のように歯の着色にも個人差があります。歯の着色が気になったら、以下の方法を試してみてくださいね。

1. 薬（鉄剤）を飲む時に歯に触れないようにストロー等を使用する。
2. 薬を服用後、洗口、歯磨きを丁寧にする。
3. 重曹（炭酸水素ナトリウム）で歯磨きを行う。
4. 機械的研磨（歯科受診）を行う。

上記1～3により歯への鉄沈着がある程度抑えられるのではないかと思います。鉄剤以外にもお薬が原因で歯が着色する場合があります。鉄剤を服用していないのに歯が着色する、また鉄剤を服用していて上記対処法でも良くならないようなら医師もしくは薬剤部までご相談ください。



何の工事かな？

病院の南側の高速道路に面したところで工事が行われています。危ないから近付かないでね。工事の名前は「ライフライン途絶対策工事」といいます。いま10才ぐらいまでの子どもの皆さんは阪神淡路大震災のあとに何日間も水、電気、ガスが止まって大変だったことは知らないでしょう。一度、お家のかたに尋ねてごらん。

この工事は阪神淡路大震災のような大災害などでライフラインが途絶した時に3日間の水と電気が確保できるようにするためのものです。自家発電機の冷却用ラジエーターと地下燃料タンクを増設し、今までの受水槽を更新して耐震化対策を行います。



（電気師術専門員 大川清嗣）

鶏肉 鶏卵 は 安全です

栄養指導課長 下浦佳之



高病原性鳥インフルエンザはこれまで香港、中国、米国、オランダ、ドイツ、韓国、ベトナム等世界各地で発生しています。日本では、1925年以來発生はありませんでしたが、皆さんもご存じのとおり「にわとり」での高病原性鳥インフルエンザの発生が日本でも確認され、流通している鶏肉や鶏卵を摂取することに不安を持たれた方もおられたと思います。

そこで今回は皆さんに「鶏肉・鶏卵の安全性」について十分にご理解いただくため高病原性鳥インフルエンザの正しい情報を提供したいと思います。

1. 鶏肉や鶏卵を食べた人が鳥インフルエンザウイルスに感染したことは、世界的にも報告されていません。
2. 鳥インフルエンザウイルスは加熱すると死滅します。
 - ① WHO（世界保健機関）によるとウイルスは適切な加熱により死滅するとされています。
 - ② 一般的には、食品の中心温度が70℃に達するように加熱することが推奨されています。
3. 鳥インフルエンザが発生した場合には、鳥の間での拡大を防ぐため、移動制限・殺処分、焼却又は埋却、消毒等のまん延防止措置が実施されることとなります。
鳥インフルエンザに感染した鶏肉や鶏卵が食品として市場に出回ることはありません。

（兵庫県高病原性鳥インフルエンザ対策本部資料より一部抜粋）

賞味期限表示を確かめてみましょう。

- バック詰めなど容器包装された卵の全てにこのような表示があります。賞味期限表示は、おいしく、安心して食べるための大切なメッセージですので買い求める際に、チェックしてみましょう。賞味期限が過ぎても食べられなくなるわけではありませんが、賞味期限が過ぎたら、できるだけ早く加熱調理（中心温度70℃で1分相当が目安）をしてから食べましょう。

農林水産省規格
(卵重)

M

58g~64g未満

卵重計量責任者
〇〇〇〇

包装者及び
所在地

〇〇県〇〇市〇〇〇〇番地
〇〇GPセンター(〇〇養鶏場)

賞味期限

〇年〇月〇日

保存方法

冷蔵庫(10℃以下)で
保存してください。

使用方法

生食の場合は賞味期限内に
使用し、賞味期限後は充分
加熱調理して下さい。



詳細な内容については
当院2F 栄養指導・相談室横の「栄養と絵本」
掲示コーナーの啓発ポスターやチラシをご覧
になってください。

◆ HCU・外科系一般病棟

HCU・外科系一般病棟とは・・・

急性期の呼吸管理を必要とするHCU (high care unit)
BCR (bio clean room) に加えて、
主に2歳までの外科系一般患者のケアを行っています。
病床数:20床 (HCU:6床.BCR:2床含む)

● HCUは、24時間以上の呼吸管理が必要で、循環動態が安定している患者を収容しています。気道系（気管狭窄症）の患者がほとんどで全国から手術目的で入院しています。

● BCRは、HEPAフィルターで空気を滅菌濾過し、水平層流方式で室内をクラス100にしている部屋で、骨髄移植・同種造血幹細胞移植・自家末梢血幹細胞移植・化学療法後の骨髄抑制のある患者を受け入れています。

● 外科系一般は、手術を受ける2歳までの患者が対象であり、外科（新生児外科を含む）脳外科・形成外科・整形外科・眼科で短期入院の患者を対象としています。

● 入院から退院、退院後の生活までを考え、受け持ち看護師が中心となりケアを担当しています。



HCU・外科系一般病棟のフロアです。



BCR(バイオクリーンルーム)です。

HCU病棟は、
周産期医療センターの3階にあります。

平成15年度 HCU病棟データ

入院（緊急）	退院	1日平均患者数	病床稼働率	平均在院日数	OP、検査件数
348 (64)	348	18.6	94.1	20.1	386 (9)

>About 看護部だより
nursing care





基本理念

周産期医療および小児医療専門施設として、母と子どもの総合的、高度専門的な医療を通じて、親と地域社会と一体になって子どもたちの健やかな成長を目指します。

基本方針

- 1.子どもの権利を重視した医療の実践。
- 2.安心と信頼の医療の遂行。
- 3.専門的な高度医療の推進。
- 4.地域の医療・保健・福祉機関との連携。
- 5.親と子の健康啓発活動への貢献。
- 6.子どもへの愛とまことに満ちた医療人育成。

患者権利宣言

- 1.あなたはひとり人間として尊重され、おもいやりのある医療を受ける権利があります。
 - 2.あなたとご家族は、理解しやすい言葉や方法で十分な説明と情報を得て、治療計画に参加する権利があります。
 - 3.あなたとご家族は、医療について同意や拒否の権利があります。
 - 4.あなたとご家族のプライバシーは守られます。
- ◆みなさまと私たち職員がお互いを尊重しあい、良質な医療を実現していけるよう次のことにご協力ください。
 - 病気について理解し、安心して医療が受けられるよう、今までの経過・病状の変化や問題について詳しく正確にお知らせください。
 - 病院のきまりや約束ごとをお守りください。

編集後記

春の訪れとともに、新しいスタッフを迎え2ヶ月。うっとおしい梅雨の季節になりましたが、「げんきカエル」にとっては、うれしい季節。パワーアップして皆さんに元気を届けてくれると思います。「げんきカエル」も創刊から1年。楽しく読んで頂けているでしょうか。委員会のメンバーもかわり、今後もいろいろな情報をお届けできるよう、いっそう努力してまいりますので、よろしくお願い致します。

今季号の編集担当は斉藤でした。初めてのことでわからないことばかりでしたが、指導相談部の行(ゆき)さんにご協力をいただき行うことができました。今後も編集の際には協力してくださいませ。心強い味方です。次季号は正井が担当します。お楽しみに！

兵庫県立こども病院広報誌編集委員会
大橋正伸 斉藤富美代 正井秀幸 眞浦洋子
村田和歌子 行祥子

本誌に関するご感想、ご希望、ご質問はこちらまで。

兵庫県立こども病院

〒654-0081 神戸市須磨区高倉台1丁目1-1
TEL078-732-6961 FAX078-735-0910

URL:<http://www.hyogo-kodomo-hosp.com/>

E-MAIL:info_kch@hp.pref.hyogo.jp